



WantZOOM

Bulletin mensuel de la Commune de La Wantzenau



NOUVEAUTÉ

FINANCEMENT
Vélo à assistance
électrique

p.3

MOBILITÉS

**TRANSPORT À
LA DEMANDE**
Flex'Hop

p.4

À LA WANTZÉNAU

**Ce qui va
changer en 2021**

p.5

Agenda

FÉVRIER

Ramassage Vieux Papiers
Samedi 20 février à partir de 14h
La Wantzenau

**Atelier numérique
Initiation à la programmation**
Samedi 20 février à 14h
Bibliothèque

MARS

Don du Sang
Mardi 02 mars de 17h à 20h
Espace Jean-Claude KLEIN

Les Proses du printemps
Mercredi 10 mars à 14h
Bibliothèque

Atelier Philo Junior
Vendredi 12 mars à 16h30
Bibliothèque

**Sentier découverte-plantation
d'arbres**
Samedi 13 mars de 14h à 16h
Parking du Club de Pétanque

L'essence de la nature
Mercredi 17 mars à 10h
Parking du Club de Pétanque

Atelier Philo Junior
Vendredi 19 mars à 16h30
Bibliothèque

L'épreuve de la forêt
Dimanche 21 mars à 12h
Forêt de La Wantzenau

Autour de l'ail des ours
Mercredi 24 mars à 15h
Forêt de La Wantzenau, Gloriette

Atelier Philo Junior
Vendredi 26 mars à 16h30
Bibliothèque

RESTEZ CONNECTÉS

Retrouvez toutes les informations et manifestations de votre commune en ligne sur : www.la-wantzenau.fr

la page Facebook de la commune : facebook.com/wantzenau

la page Facebook de la Bibliothèque : facebook.com/bibliotheque.delawantzenau/

la page Facebook de l'école de Musique : facebook.com/Ecole-de-musique-de-La-Wantzenau

WantZOOM

DIRECTRICE DE LA PUBLICATION :

Michèle Kannengieser, Maire

COMITÉ DE RÉDACTION :

Marianne Boudaud, Katia Bossuyt

RÉDACTRICE EN CHEF : Célia Philibert Dit Jaime

COORDINATION DES TEXTES, MAQUETTE, MISE EN

PAGE : Célia Philibert Dit Jaime

CRÉDITS PHOTOS : Services de la Mairie,

Aurélien Ebel, Célia Philibert Dit Jaime

et associations

IMPRESSION : Parmentier Imprimeurs

LA WANTZENAU

DÉPÔT LÉGAL : février 2021

MAIRIE : 11, rue des Héros - 67610 LA WANTZENAU

TÉL. 03.88.59.22.59 • FAX. 03.88.59.22.50

COURRIEL : info@la-wantzenau.fr

SITE INTERNET : www.la-wantzenau.fr

SITE INTERNET DU CANAL LOCAL : www.wantztv.fr

Édito du Maire



Chères Wantzenauviennes,
Chers Wantzenauviens,

Réfléchir, concerter, construire

Ni les séismes, ni la crise sanitaire, n'ébranleront notre ambition. L'ambition de changer ensemble notre signature du village se poursuit en 2021.

Ce qui va changer pour vous, nous allons le construire avec vous.

Tout d'abord, nous allons renforcer l'attractivité de notre cœur de village à travers une valorisation profitable à toute la population. Le déplacement des écoles de la rue des Héros, nous offre l'opportunité d'une animation nouvelle, essentielle dans cette centralité. Si nous devons à la fois ne pas perdre de vue les populations plus âgées qui cherchent une certaine sécurité et un accès aux services à portée de main, il convient aussi de tracer l'avenir pour les jeunes générations en quête de lieux animés.

Nous aurons l'audace d'imaginer un centre de village à 360 degrés, balayant les besoins essentiels : services, loisirs, économie, habitat. Ainsi, les anciennes écoles deviendront un espace de projets et d'implantation de petits commerces et de services de proximité.

L'espace côté Ried sera le premier poumon destiné à faire vivre une maison des associations, une maison de la musique, un marché semi-couvert et un parc arboré par des essences autochtones. Ce projet sera l'occasion de ramener la nature au centre du village, une belle façon d'absorber du carbone, d'agrémenter les espaces et de créer les conditions pour une fréquentation intergénérationnelle.

Notre village aspire à une centralité dynamique, agrémentée d'un café, - pourquoi pas -, d'espaces ludiques pouvant aller jusqu'à l'apéritif-concert, pour permettre à nos musiciens de bénéficier d'un cadre bucolique.

Après avoir évalué le potentiel, nous avons sollicité le CAUE (*Conseil d'Architecture, d'Urbanisme et de l'Environnement du Bas-Rhin*) pour un accompagnement afin de soumettre aux Wantzenauviens un support de concertation.

Seront alors mobilisables pour enrichir le projet, toutes les forces vives de notre village : habitants, associations, Conseil des aînés, Conseil municipal des jeunes, commerçants, ...

Par ailleurs, La Wantzenau aspire aussi à un renforcement de l'offre de santé. L'étude d'un pôle médical est menée pour le site, côté Ill, qui offre de belles perspectives.

Au-delà de la dynamique du centre, vous serez également mobilisés dans les projets structurants de développement du pôle sportif, de réhabilitation du hall de tennis, et par les actions correctives liées à l'implantation problématique du nouveau groupe scolaire.

Notre village doit rester inclusif, humain, et son centre doit se construire autour des besoins essentiels de tous les Wantzenauviens, de leur quête de bien-être, de biodiversité et d'espaces de consommation et de rencontre.

Votre dévouée
Michèle KANNENGIESER
Maire





Conseil eurométropolitain du 29 janvier 2021

Le budget de l'Eurométropole en débat public avant le vote par les élus

C'est une première : le budget 2021 de l'Eurométropole de Strasbourg fait l'objet d'un débat d'orientation ouvert au grand public. L'enjeu est de favoriser la diffusion d'information et d'une culture générale sur le montage du budget.

Les conditions de préparation du budget 2021 de l'Eurométropole de Strasbourg ont multiplié les aspects inédits. La crise économique consécutive à la crise sanitaire, les enjeux de l'intercommunalité, les urgences sociales et démocratiques, les nécessités de résoudre les tensions écologiques sont autant de contraintes jamais connues à ce niveau.

Suite à un budget 2019 qui a permis à la collectivité de franchir le cap de 2020 d'une façon relativement apaisée, le nouvel exercice se bâtit avec un débat d'orientation budgétaire (DOB) ouvert au grand public. Des scénarii d'investissements seront exposés, les ressources fiscales de plus en plus contraintes par la politique nationale, seront aussi exposées et expliquées.

Le statut particulier de Strasbourg ville internationale et les contraintes financières qui en découlent ainsi que la situation de l'Eurométropole, agglomération la plus inégalitaire de France entre hauts et bas revenus, seront aussi détaillés au cours du DOB.

Des moyens supplémentaires pour surveiller la qualité de l'air dans l'Eurométropole

L'Eurométropole de Strasbourg et Atmo Grand-Est ont conclu une convention d'objectifs 2021-2023 pour l'étude et la surveillance de la pollution atmosphérique. 760 000 € y seront consacrés. L'association Atmo Grand-Est est chargée de la surveillance de la qualité de l'air à l'échelle de la région.

Cette structure établit un programme régional de surveillance de la qualité de l'air (PRSQL). Elle a passé avec l'Eurométropole une convention d'objectifs pour la période 2018 à 2020. Celle-ci est renouvelée, une délibération de la séance du Conseil de l'Eurométropole du 29 janvier cadre la convention 2021-2023.

L'agglomération considère que l'association poursuit un but d'intérêt général à l'échelle de la région comme en faveur des habitants de l'Eurométropole. Ses actions apparaissent compatibles avec les objectifs de la collectivité en matière de protection de l'environnement, ce qui justifie le soutien financier attribué à Atmo Grand-Est.

La structure se voit ainsi financée pour son fonctionnement, ses investissements d'équipement et notamment la création d'une nouvelle station de mesure dans le quartier des Deux Rives Port du Rhin, le renouvellement des matériels de mesure, etc. Le projet Scol'air qui prévoit des mesures intérieures et extérieures dans les écoles et de nombreux autres projets sont aussi subventionnés par la collectivité pour cette période de 3 ans.

Une aide financière pour l'achat d'un vélo à assistance électrique (VAE)

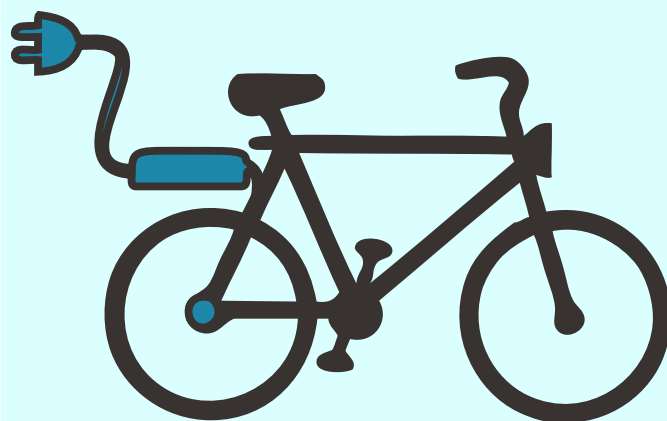
L'Eurométropole de Strasbourg aidera les acquéreurs de vélo à assistance électrique (VAE) avec un versement pouvant aller jusqu'à 500 €. Le but est de contribuer au développement de ce type de moyen de transport.

Dans le cadre de ses politiques en faveur des mobilités actives, de santé publique et d'amélioration de la qualité de l'air, l'Eurométropole de Strasbourg déploie un plan sans précédent en faveur des pistes cyclables, avec 70 M€ investis d'ici cinq ans.

Parallèlement aux aménagements destinés à faciliter les trajets entre communes, l'agglomération propose désormais une aide financière aux acquéreurs de vélos à assistance électrique (VAE).

Les particuliers qui s'équiperont auprès de commerçants situés sur le territoire de l'Eurométropole pourront obtenir une aide de 300, 400 ou 500 € sur la base du quotient familial défini selon la grille de tarification solidaire pour les abonnements aux transports en commun.

Il est observé que les VAE étendent la zone de pertinence de l'usage du vélo. La distance moyenne parcourue augmente de 120 % lors des trajets domicile-travail, selon une étude de l'Ademe de 2016.



Les usagers potentiels sont aussi plus nombreux, les VAE réduisant les freins à l'usage régulier de la bicyclette comme les efforts, la sueur, la distance, etc.

Il faut aussi noter que Vélhop s'est doté d'une flotte de 400 VAE. L'aide versée par l'Eurométropole pour l'achat d'un vélo à assistance électrique est cumulable avec des aides d'autres collectivités.

Michèle KANNENGIESER
Conseillère Eurométropolitaine



Transport à la demande

Toujours plus mobile et encore plus flexible

Après une expérimentation réussie de plus d'un an sur 13 communes de l'Ouest de l'Eurométropole de Strasbourg, Flex'hop (TAD) s'étend pour couvrir 25 communes à partir du 1^{er} mars 2021 dans l'objectif de faciliter les déplacements.

Un périmètre élargi

En complément des lignes existantes, Flex'hop est le service innovant de transport en commun sur réservation et propose un tout nouveau périmètre de desserte. Ce service vient compléter l'offre de transport existante et permet d'améliorer et d'élargir les possibilités de déplacements pour chacun(e), entre communes, vers les zones d'activités et industrielles et vers le cœur de l'agglomération.

Flex'hop offre une flexibilité et un gain de temps pour les déplacements !

Vos trajets à la carte

Avec Flex'hop, pas d'itinéraire imposé, ni d'horaires fixes.

Ce service de transport en commun sur réservation permet des trajets libres au sein de la zone, d'arrêt à arrêt, en fonction de vos besoins (*hors trajets pouvant être effectués par une ligne CTS régulière*). Les trajets sont construits selon vos demandes et optimisés avec les réservations d'autres voyageurs enregistrés dans le même secteur.

Pour satisfaire le plus grand nombre, jusqu'à 7 personnes peuvent être prises en charge dans un même véhicule.

Tout confort !

Le service Flex'hop est assuré par des véhicules électriques de petite capacité, confortables, silencieux pour zéro émission de gaz à effet de serre et est également accessible aux personnes à mobilité réduite. Ce service est proposé au tarif CTS, sans surcoût.

Comment ça marche ?

Flex'hop fonctionne tous les jours (*sauf le 1^{er} mai*), de 5h à minuit, sur le principe d'une réservation obligatoire effectuée de 15 jours à 30 minutes avant le départ. La montée et la descente se font depuis tous les arrêts CTS et les arrêts Fluo Grand Est 67 des communes concernées.

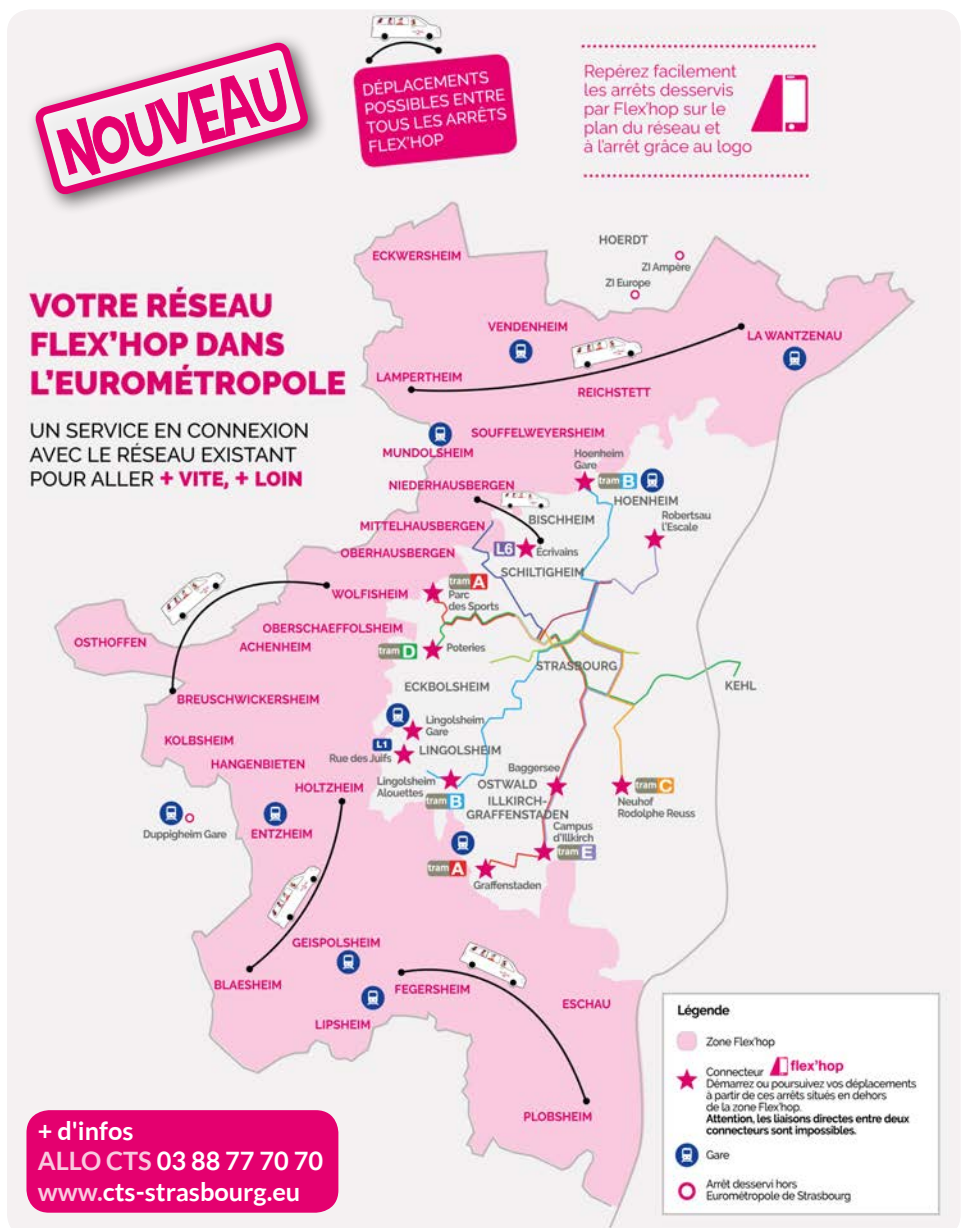
De nouveaux arrêts CTS seront spécifiquement créés en 2021 pour améliorer la desserte du territoire et aboutir à près de 270 arrêts Flex'hop dans toute l'agglomération.

Pour notre village, 4 nouveaux arrêts dédiés au Flex'hop (TAD) vont être implantés :

- Arrêt Forum - Groupe scolaire (*desserte du complexe sportif et du groupe scolaire*)
- Arrêt Noyer (*desserte des quartiers Est, rue de la Tanche et rue du Noyer*)
- Arrêt Ill (*desserte quai des Bateliers*)
- Arrêt Albert ZIMMER (*desserte de l'entrée Sud-Ouest de la commune*)

L'horaire d'arrivée est garanti.

La durée du trajet peut varier en fonction des autres réservations effectuées dans le même créneau horaire, l'heure de départ est de ce fait légèrement variable. Le conducteur adapte son itinéraire en fonction des clients présents dans le véhicule et des réservations enregistrées.



Les réservations sont possibles à partir du 15 février 2021.

Vous pouvez réserver pour une ou plusieurs personnes dans la limite des places disponibles, l'aller simple ou l'aller-retour, pour un ou plusieurs jours. Munissez-vous d'un titre de transport CTS valable (*ticket ou abonnement*) à valider à la montée dans le véhicule.



Des services communaux modernisés

avec la reprise totale de la structure informatique des services de la mairie et notamment, une sécurisation des données de nos concitoyens, ainsi qu'une consolidation de la résistance face à toutes attaques ou aléas.



Première résolution

de la problématique de circulation et stationnement au Groupe scolaire. Création d'un nouveau parking avec une gestion des flux appropriés.

CE QUI VA DÉJÀ CHANGER POUR VOUS EN 2021



Finalisation

du nouveau Groupe scolaire. Création ou mise en conformité des éléments manquants ou inadaptés.



Adaptation et amélioration

de l'hygiène des infrastructures communales en rapport avec l'augmentation des surfaces à traiter et au regard de la crise sanitaire.



Mise en place

d'une offre de mobilité innovante :

- Transport à la demande (TAD): nouvelle formule FLEX'HOP (voir article p.4)
- ABRIBUS (voir article p.7).



À LA WANTZENAU

Ce qui va être partagé et construit avec vous

1 > **Reconstruction** du hall de tennis



1

2 > **Résolution du conflit de voirie** rue du Nord / parking du cimetière / rue des Vergers – nouvelle organisation de la plateforme

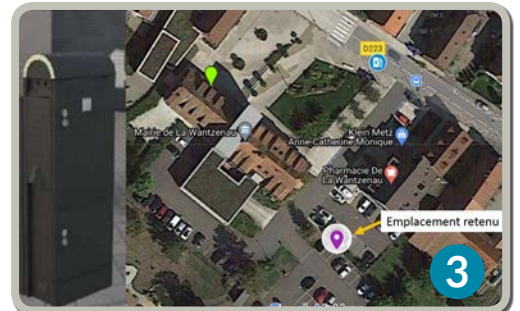


2

4 > **Diagnostic de la biodiversité présente sur le ban communal**
• Travail avec Alsace Nature et l'ensemble des acteurs locaux dans le cadre du projet Trame Verte - Trame bleue (cf : *Wantz'oom mois de janvier 2021, p.8*)

5 > **Aménagement du centre du village**

- Projet d'implantation d'un pôle médical, côté Ill de l'ancienne école, afin d'attirer des professionnels de santé tant généralistes (*anticipation des départs en retraite*), que spécialistes,
- Projet d'un îlot de fraîcheur, côté Ried de l'ancienne école, intégrant notamment un marché semi-couvert, une maison de la musique et une maison des associations.



3

6 > **Aménagement du Schwemmloch**

- Ce projet est à repenser à l'aulne de l'image d'un village harmonieux.
- Tout d'abord vous le présenter, dès que les conditions le permettront, puis le revisiter à la lumière de vos réactions et surtout de votre vision du développement de notre village.
- Nous souhaitons qu'un projet d'une telle ampleur puisse être réellement compris, partagé, accepté et soit le reflet de la volonté de notre communauté.



4

> **Infrastructure jeunesse**

- Concertation du Conseil Municipal des Jeunes pour la construction d'un Skate Park.



5



6

Pour tous ces projets, la concertation publique sera proposée dès que les conditions sanitaires le permettront.



Développement des abribus vertueux et amélioration de la qualité de service



Dans le cadre de son contrat relatif au mobilier urbain publicitaire, la société JC DECAUX procède à des travaux de rénovation des abribus. La Wantzenau compte aujourd'hui 9 abribus. La rénovation de 2 abris (*arrêts Mairie et Saint-Yrieix*) a débuté fin 2020. Tous les autres seront rénovés au cours du 1^{er} trimestre 2021.

Cette modernisation s'accompagne de plusieurs nouveaux services et concepts :

- Technologie à LED pour l'éclairage avec un abaissement de la luminosité entre 22h00 et 01h30, puis entre 04h30 et 06h00. Une extinction totale est prévue entre 01h30 et 04h30 (*sauf pour les lignes nocturnes*).
- Borne d'information voyageurs indiquant les temps d'attente.

Des services supplémentaires seront mis à disposition :

- Installation d'un port USB afin de recharger les appareils et optimiser le temps d'attente.



Port USB



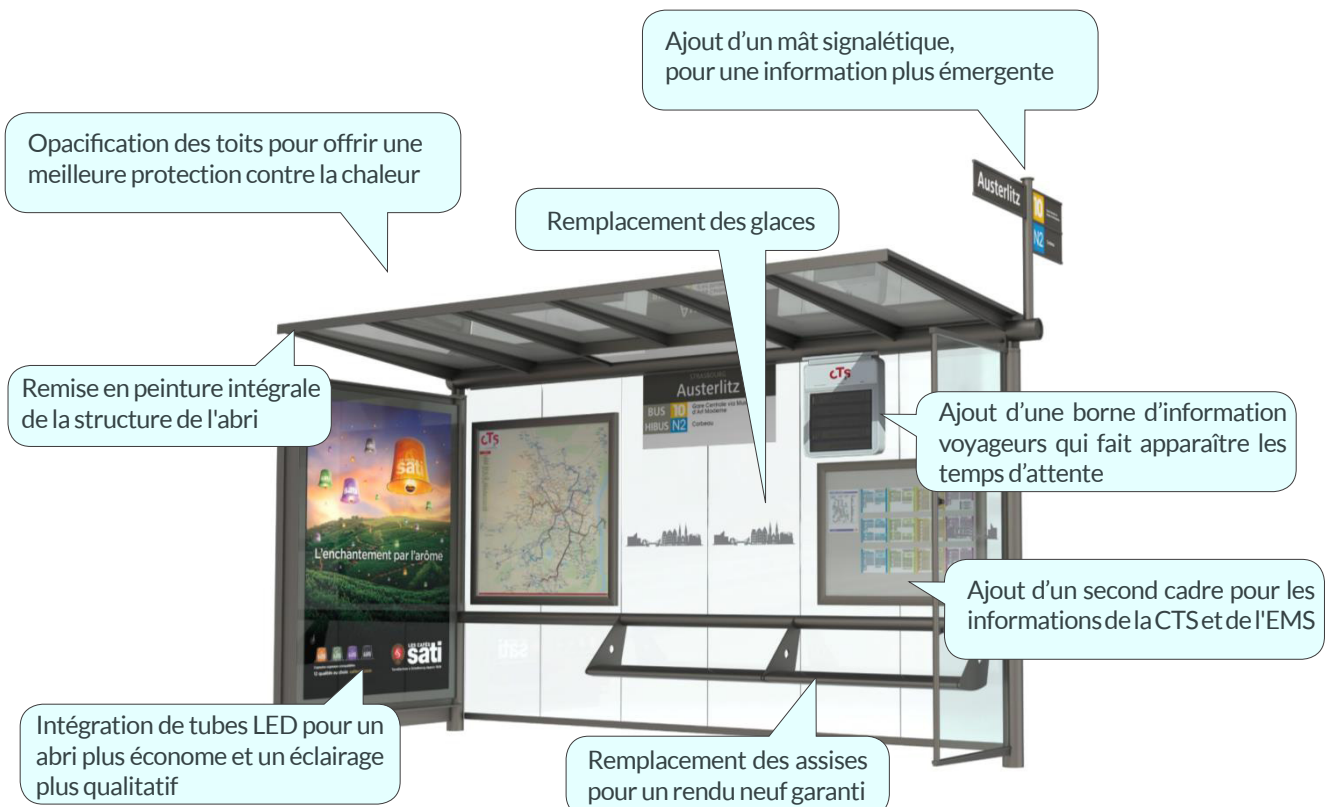
Cette opération de remise à neuf a débuté par les arrêts Mairie et Saint-Yrieix. L'ensemble des abribus sera rénové au cours du premier trimestre 2021.

Bientôt, 8 arrêts de bus de notre commune seront équipés d'abribus.



- Mise en place d'une pompe à vélo, VéloOptimiste afin d'inciter à l'utilisation des mobilités douces. Cette pompe a été installée, fin janvier 2021, à proximité de l'arrêt Mairie.

Camille MEYER
1^{er} Adjoint



Opacification des toits pour offrir une meilleure protection contre la chaleur

Ajout d'un mât signalétique, pour une information plus éminente

Remplacement des glaces

Remise en peinture intégrale de la structure de l'abri

Ajout d'une borne d'information voyageurs qui fait apparaître les temps d'attente

Ajout d'un second cadre pour les informations de la CTS et de l'EMS

Intégration de tubes LED pour un abri plus économe et un éclairage plus qualitatif

Remplacement des assises pour un rendu neuf garanti



Forage Reichstett - Vendenheim

La procédure d'arrêt se poursuit . Les puits sont à l'arrêt depuis le 2 janvier et à l'observation jusqu'à stabilisation à la pression naturelle. La surpression a été abaissée désormais de 2,5 bar, passant de 20,1 bar initial à 17,6 bar.

Concernant les sinistres enregistrés par Geoven, le chiffre de 1 340 a été dépassé, dont 364 concernent notre commune.

Nous poursuivons notre action en faveur de la création d'un collectif de défense des sinistrés. J'ai rassemblé l'ensemble des maires des 10 communes voisines le 5 février dernier.

Après un constat commun concernant les difficultés, inquiétudes et attentes de nos concitoyens, nous avons convenu de mutualiser nos moyens.

Nous nous engageons désormais ensemble avec l'objectif d'élargir le périmètre du collectif que nous souhaitons voir se créer.



Sous réserve d'un avis favorable de la préfecture lié à l'évolution de la crise sanitaire, les personnes qui ont souhaité s'inscrire auprès de leur mairie respective seront invitées à se réunir le 27 mars au Fil d'Eau.

En parallèle, je poursuis mon travail de suivi au sein de la CCIS (commission d'information au sein de la Préfecture) et dans le cadre de la MIE, mission métropolitaine en charge des investigations et de l'évaluation.

Michèle KANNENGIESER
Maire

La Grotte du Rohrwoerth

L'environnement autour de la grotte a été fortement endommagé lors de la tempête du 26 décembre 1999.

Mais comme à Lourdes, et depuis plus de 100 ans, notre grotte a vu défiler beaucoup de monde venu y prier, où l'intervention de Notre Dame était demandée.

Rita DIEBOLD

Vous l'avez constaté, la statue de la Vierge Marie, au niveau de la Grotte qui se situe quai des Bateliers a quitté son emplacement pour quelques semaines le temps de se refaire une beauté : nettoyage et peinture à l'ordre du jour pour qu'elle soit remise en place au moment où elle est historiquement le plus visitée : le beau mois de mai.

Notre chère Grotte sera également remise en état : des travaux de maçonnerie pour replacer des pierres qui se désolidarisent et des travaux d'électricité pour qu'elle soit remise aux normes en vigueur.

N'ayez crainte, nos ouvriers municipaux en prennent grand soin et elle sera remise en place pour accompagner les fidèles du mois de Marie pour les chapelets historiques.

Michèle KANNENGIESER
Maire



Un peu d'histoire racontée par Rita Diebold

C'est Antoine SCHILLINGER, curé de La Wantzenau de 1895 à 1910, qui est à l'origine de la construction de cette grotte. Elle fut érigée essentiellement avec des fonds provenant des habitants du Rohrwoerth et inaugurée en 1900.

Depuis sa construction, de nombreuses manifestations mariales s'y sont tenues. L'une d'entre elles, très fervente, est la procession des cierges le 15 août, jour de l'Assomption de la Vierge Marie.

Tous les soirs du mois de mai, un chapelet est prié à la grotte de même que les dimanches soirs jusqu'au mois d'octobre, mois du Rosaire. En mai (période des floraisons du printemps), le mois de Marie, on fleurit la grotte.





♪ Une essence... pour une naissance !

J'ai souhaité marquer chaque naissance de petits Wantzenauviens par la plantation d'un arbre dans la forêt de La Wantzenau.

Chaque famille a pu choisir son arbre parmi quatre essences fruitières sauvages : pommier, poirier, cerisier Sainte-Lucie ou Sorbier des Oiseleurs.

Le 23 janvier dernier, toutes les familles ont été invitées à venir planter l'arbre de leur choix.

Au courant de l'automne 2021, celui-ci sera ensuite déplacé au cœur de notre belle forêt, dans ce qui deviendra « l'Allée des naissances ».

Michèle KANNENGIESER
Maire





LA GREEN TEAM

La Green Team sur les traces du castor

Le samedi 30 janvier dernier, les enfants, âgés de 6 à 8 ans de la Green Team, se sont lancés sur les traces de ce mammifère aquatique. Malgré une météo capricieuse, tous les enfants sont arrivés très motivés et ont été accueillis par notre animateur du jour, Thierry SEIBERT, guide nature passionné et passionnant.



Avant de nous lancer dans l'aventure et afin d'identifier au mieux les indices indiquant la présence du castor sur notre banc communal, Thierry SEIBERT nous a présenté ce petit bâtisseur. Bien installés à l'abri de la pluie, sous le préau de l'Hôtel du Moulin, nous avons appris que le castor se distingue des loutres et ragondins par sa corpulence (il peut mesurer jusqu'à 1m20 et peser 30kg), mais aussi bien sûr, par sa longue et large queue aplatie. Le castor vit aux abords de l'eau où il fabrique sa hutte ou construit un terrier dont l'entrée est située sous l'eau, et ne sort qu'à la tombée de la nuit. Nous avons donc peu de chances de le rencontrer.



Cependant, le castor laisse de nombreuses traces de son passage: l'hiver ce rongeur se nourrit principalement d'écorces de ligneux comme les saules, et les empreintes de dents sur les troncs d'arbre sont facilement identifiables. Il utilise aussi le bois des arbres pour préparer des copeaux, qu'il installera dans sa hutte ou son terrier en guise de litière.



Troc coupé en crayon et taillés en forme de K ou sablier

L'observation du rongement des troncs ainsi que la taille des arbres en forme de crayon, en biseau, en forme de « K » ou de sablier, indiquent la présence de castors et sont les indices que nous allons rechercher. Thierry SEIBERT nous avait apporté des morceaux de bois rongés, et il faut reconnaître que le résultat est impressionnant !

Pour bien comprendre comment le castor pouvait réaliser de tels exploits de bûcheron, nous avons observé la structure de sa mâchoire. Le castor possède 4 incisives recouvertes d'un émail de couleur orange vif, 4 pré-molaires et 12 molaires. Les incisives très dures et très puissantes, continuent de croître tout au long de sa vie, et plus le castor les utilise pour ronger, plus elles sont aiguisées. Un large espace sépare les incisives des pré-molaires et des molaires, ce qui lui permet de transporter des branches pendant qu'il nage par exemple.



Observation de la mâchoire du castor

Toutes ces informations ont attisé notre curiosité et nous étions impatients de partir à la recherche de ces fameux indices ! Quelques dernières recommandations de calme et de respect pour préserver cette espèce protégée, et nous voici partis, avec un enthousiasme non feint, sur les traces du castor.

Au départ du Moulin de La Wantzenau, nous avons longé les berges du Muehlgiessen, un bras de l'Ill qui alimentait autrefois le moulin. Pour notre plus grand bonheur, nous avons découvert plusieurs indices : des branches au sol ou dans l'eau rongées, de jeunes pousses d'arbres coupées en crayon, des morceaux de tronc au sol taillés en forme de « K ». Autant de preuves indiquant que des castors ont élu domicile sur notre territoire.





Cette balade bucolique fut également l'occasion d'observer certaines essences d'arbres et à notre retour au Moulin, les enfants de la Green Team se sont empressés de raconter aux parents qui les attendaient, toutes les découvertes qu'ils avaient pu faire tout au long de l'après-midi.

Un grand merci à Régis ANTHOUARD pour son accueil à l'hôtel du Moulin et à Thierry SEIBERT pour ce délicieux moment de partage.



Fanny MONNEAUX-GADROY,
Conseillère municipale,
déléguée aux missions liées
au bien-être et à la santé
environnementale



Madame le Maire, Michèle KANNENGIESER, Fanny MONNEAUX-GADROY, Audrey, Thierry SEIBERT et la Green Team sous le préau de l'Hôtel du Moulin

LES AUTRES ATELIERS DE LA GREEN TEAM

Depuis le début de cette nouvelle année, la Green Team déjà s'est réunie autour de plusieurs ateliers :

- **L'atelier culinaire Cuisi'Neige**

Les jeunes de 9 à 12 ans, se sont retrouvés le mercredi 27 janvier pour cuisiner un repas hivernal, préparé à partir de produits de saison et locaux (*fruits et légumes offerts par la Ferme Clauss*). Au menu de cette édition, nos chefs cuisiniers en herbe ont confectionné une salade mixte choux/carottes, un gratin poireaux/carottes et panais et une tarte poires/chocolat.

- **Escape game « Enigma Botanica »**

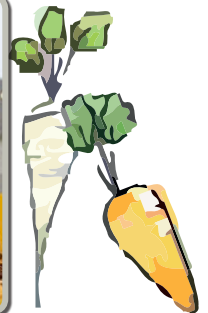
60 minutes pour découvrir la plante qui les sauvera ! Le mercredi 20 janvier et le samedi 30 janvier, trois groupes d'adolescents ont répondu présents et ont résolu l'énigme de cet escape game sur le thème de la botanique.

- **Les sentinelles du pollen**

En devenant sentinelle du pollen, la Green Team s'engage dans une démarche citoyenne, environnementale et numérique. En effet, grâce à nos jeunes qui vont répertorier les arbres à pollen allergisant présents sur le banc communal et alerter quant à la période de pollinisation, les personnes sensibles aux allergies pourront suivre l'évolution de la présence de pollen en temps réel et adapter leur comportement en conséquence (*en limitant les déplacements dans cette zone par exemple*). Après une formation théorique dispensée par l'association Pollin'air (*Atmo-Grand-Est*) les 6 et 10 février, les enfants et les jeunes de la green team, en association avec les scouts de La Wantzenau, ont parcouru le village le samedi 13 février afin d'identifier et localiser les arbres allergisants. Plus d'informations et tous les détails de cette action seront à découvrir dans le prochain Want'zoom.



Atelier culinaire Cuisi'Neige



- **Atelier textile** : le 13 février de 10h à 12h. Après une prise conscience de l'impact de l'industrie du textile sur l'environnement, nos jeunes demoiselles ont laissé libre court à leur créativité, en réalisant des croquis dignes des plus grands designers représentant le vêtement du futur.
- **Atelier « les oiseaux »** 17 février à 10h et 14h. Un manteau jaune-vert, des ailes et une queue bleues, des joues blanches...A qui appartient ce beau plumage ? Les jeunes de 6 à 8 ans n'ont pas seulement appris à reconnaître les oiseaux qui peuplent nos jardins par leurs couleurs, mais aussi par le doux chant caractéristique à chacun.

EN MARS

- **Les proses du printemps** :
mercredi 10 mars 2021 de 14h à 15h30, à partir de 8 ans.
- **Sentier découverte-plantation des arbres** :
samedi 13 mars 2021 de 14h à 16h, pour les 9-12 ans.
- **L'essence de la nature**
mercredi 17 mars 2021 à 10h, pour les 6-8 ans.
- **L'épreuve de la forêt - Jeu de piste en forêt** :
dimanche 21 mars de 12h à 16h30, pour tous.
- **Autour de l'ail des ours** :
mercredi 24 mars de 15h à 17h, pour les 9-12 ans.



Zoom sur le fleurissement 2021

Ramener la biodiversité au cœur de notre village constitue un des axes de la politique environnementale. Un projet ambitieux qui a pour point de départ le renouvellement du fleurissement annuel de La Wantzenau. Nous proposons aux habitants un fleurissement toujours aussi abondant mais avec une majorité de plantes mellifères, c'est-à-dire celles qui produisent en abondance pollen et nectar tout en les mettant facilement à disposition des insectes.

La commune produisant elle-même ses plants dans ses serres municipales, c'est une riche palette variétale qui est mise à disposition de nos jardiniers. Près de 80 variétés viendront agrémenter les massifs du village lors de cette campagne estivale de fleurissement 2021. Biodiversité oblige, le jaune et le bleu seront mis à l'honneur puisque ce sont les couleurs qui attirent le plus les insectes pollinisateurs.

Dans ce cadre, certaines variétés se feront plus discrètes cette année. C'est le cas du pétunia qui cèdera sa place à sa variante vivace. Ce sera l'occasion de découvrir un fleurissement plus respectueux de l'environnement.



L'année 2021 marquera également l'arrivée des bacs à biodiversité. Ils remplaceront les grandes coupes fleuries réparties dans le village et seront composés de plantes à la fois mellifères et comestibles.

Vous aurez la possibilité d'y picorer des tomates, de récolter des aubergines et poivrons, mais également de cueillir des feuilles au goût de cola ou encore de champignon ! Voilà qui conciliera utile et agréable.

De par cette démarche, nous espérons faire un pas vers la préservation des espèces. 35% des aliments que nous consommons dépendent de la pollinisation, ce qui fait de la protection des pollinisateurs un des enjeux cruciaux de ce siècle.



Agastache " Top Blue "

Il nous tarde maintenant de voir abeilles, bourdons, syrphes, cétoines, papillons et autres sphynx colibris se délecter de ce nouveau fleurissement estival.



Kniphofia " Popsicle Lemon "

François VIX
Adjoint à l'environnement

Forêt de protection

Parfois appelée « **petite Amazonie** » en raison de son microclimat chaud et humide l'été, la forêt rhénane est un cadre exceptionnel qui regorge de nombreuses espèces animales et végétales, souvent protégées.

Réduite de plus de la moitié en un siècle, elle est désormais classée en forêt de protection et certaines règles s'y appliquent. La forêt de La Wantzenau, qu'elle soit privée, communale ou domaniale, n'y échappe pas puisque son classement a été inscrit au Journal Officiel de la République le 19 mars 1997.

Beaucoup moins contraignant que celui de « **réserve naturelle** », le statut de forêt de protection permet de poursuivre l'activité sylvicole, à condition qu'elle ne modifie pas la nature d'occupation du sol. En clair, la forêt doit rester une forêt et il est donc interdit de la remplacer par une prairie ou encore de réaliser des fouilles, sauf rares exceptions.

Les coupes à blanc, bien que déconseillées, sont autorisées, à condition qu'elles n'entraînent pas de dessouchage.

Ce règlement s'applique à tous. Si vous souhaitez réaliser une intervention autre que l'abattage d'arbres, nous vous rappelons que vous devez disposer d'une autorisation de la Direction Départementale des Territoires du Bas-Rhin, à laquelle il convient d'envoyer votre demande par lettre recommandée qui a ensuite deux mois pour vous répondre, favorablement ou non.

DDT du Bas-Rhin

1 Rue Pierre Montet, 67000 Strasbourg
03 88 88 91 00

Aurélien EBEL
Conseiller Municipal





Inondations

L'année 2021 a commencé avec des chutes de neige comme nous n'en avons plus connues depuis de nombreuses années.

Si lors de la fonte, lorsque le temps se radoucit, cette neige vient toujours grossir l'Ill, la situation est loin d'être aussi dramatique qu'autrefois. Même si la rivière déborde régulièrement sur les berges, notre village n'est pas menacé d'inondation. Il est loin le temps où nos aïeux pouvaient voir l'eau envahir les rues de La Wantzenau jusqu'au Rohrwoerth. Certaines habitations, comme la maison Vix, gardent encore la trace des hautes eaux sur leur façade.

Ce dispositif de protection limite aujourd'hui les conséquences de la montée du niveau de l'Ill aux belles images des berges en eau, où les cygnes remplacent les habituels promeneurs.

Richard STROH



Aujourd'hui, notre village est protégé par digues et en particulier par celle qui contourne la commune du moulin jusqu'aux environs de Gamsheim.

Elle est coupée à la hauteur de l'étang mais un stock de poutres est encore entreposé à proximité de ce tronçon pour pouvoir en fermer le passage.



Exercice des pompiers

Certains d'entre vous ont certainement pu observer un ballet de véhicules de pompier, venus se garer sur les quais de l'Ill, lundi 8 février vers 10 heures. Les gros moyens ont été déployés : pas moins de 4 camions en plus de quelques autres véhicules plus légers ainsi qu'une quinzaine d'hommes et de femmes en tenue. Pas de panique : pas de feux, ni de personne en détresse ! Nos vaillants soldats du feu effectuaient un exercice.

En effet, la crue de l'Ill du début du mois, a fait dériver sur les quais, un gros tronc d'arbre venu de l'amont du village. Le peuplier en question est impressionnant : plus d'un mètre de diamètre et plusieurs dizaines de mètres de long.

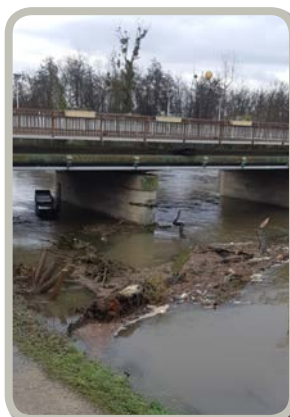
Les pompiers du centre de secours Strasbourg Nord (*la caserne de la cité de l'Ill*), à la recherche d'exercices et de manœuvres, ont proposé d'évacuer ce tronc avec l'aide logistique de nos services dans le but de s'exercer. Rendez-vous fut pris ce lundi 8 février.

Le travail ne fut pas simple, l'arbre étant à moitié immergé. C'est en barque et à grands coups de tronçonneuse, de câbles et d'huile de coude que nos hommes y sont parvenus.

Grâce à leurs moyens humains, logistiques et matériels, les pompiers sont venus à bout de ce « géant » en moins d'une journée, pour le plus grand bonheur des riverains et autres curieux de passage qui ont pu les voir à l'œuvre.

Merci à eux !

François VIX
Adjoint à l'environnement





SOLIDARITÉ

Quelques nouvelles de la maison de retraite EHPAD Le Tilleul



Le calendrier prévisionnel de la campagne de vaccination préconisée par le gouvernement a été respecté à l'EHPAD Le Tilleul. La première injection du vaccin a été administrée le 1^{er} février 2021 et la deuxième est prévue le 22 février prochain.

Parallèlement, la vie sociale, essentielle à la qualité de vie au sein de l'établissement, reprend peu à peu.

Un grand nombre d'activités, prises en charge par le personnel en interne, sont à nouveau d'actualité : la gymnastique douce, l'atelier équilibre, les jeux (*de mémoire, sur tablette, de société,...*) et bientôt l'animation « *Carnaval* » très attendue.

Cette animation est un élément déterminant du projet d'établissement. Elle permet notamment de favoriser les échanges et de recréer des liens sociaux propices à la stimulation des capacités cognitives, intellectuelles et physiques des résidents.

Lorsque les beaux jours arriveront, avec une météo plus clémente, les résidents pourront à nouveau se promener à travers les rues de la commune, un passe-temps dépaystant, une petite brèche vers le monde extérieur.

*Pia KIEFFER,
Adjointe à la Solidarité, santé et bien-être
et vice-présidente du CCAS*



Conseil des Aînés

Après une longue trêve liée à la crise sanitaire, le Conseil des Aînés - presque au complet - était ravi de pouvoir se réunir à nouveau le 26 janvier dernier au Fil d'Eau, en présence de Madame le Maire, M. MEYER, Adjoint au maire et moi-même.

Cette réunion fut l'occasion d'évoquer les sujets d'actualité qui tenaient à cœur aux membres du Conseil : COVID, sismicité, éclairage public, déplacement, circulation autour du nouveau groupe scolaire, le centre du village et les deux projets d'urbanisation future (*Trissermatt et Schwemmloch*).

Madame le Maire a répondu aux interrogations formulées en indiquant que le Conseil des Aînés était un acteur indispensable de la vie de la commune et un garant de son patrimoine matériel et immatériel.

À ce titre, il pourra être associé aux différents projets et d'ores et déjà se pencher sur le sujet de la mobilité.

Une belle coopération en perspective.

*Pia KIEFFER,
Adjointe à la Solidarité, santé et bien-être
et vice-présidente du CCAS*



ADÈLE MERKEL FÊTE SES 100 ANS



La Wantzenau est assurément porteuse d'espoirs pour allonger la vie de ses habitants. Nous pouvons nous enorgueillir d'avoir « nos » 3 centenaires, « Nos » : déterminant possessif qu'il faut considérer comme une marque d'affection bien particulière.



J'ai rencontré notre célèbre Madame Adèle MERKEL, née VIX qui a traversé un siècle et appartient à l'histoire de La Wantzenau. Née le 10 février 1921 à La Wantzenau dans le foyer d'Aloïse VIX et Marie SEIBERT qu'elle partage avec ses deux frères et une sœur. 1921 marque une génération nouvelle qui rêve d'un nouveau monde truffé d'activités culturelles, artistiques et sportives pour le moins innovantes.

On aurait pu croire que naître dans l'ambiance du charleston pouvait assurer à cette génération une vie heureuse. C'était sans compter le spectre de la guerre. En 1939, Adèle et sa famille sont évacués à Saint-Yrieix-la-Perche. Une jeunesse assurément marquée par la guerre.

En 1947, elle épouse Joseph Merkel, l'un des 6 cordonniers du village, « dr' Schuehmacher Sepp ». C'est alors que les générations se stratifient : deux enfants Monique en 1951 et Daniel en 1957, trois petites filles et cinq arrière-petits-enfants !

L'atelier de Joseph, décédé en 1991, existe toujours ; tous les outils sont encore là dans leur jus. Il ne faut pas beaucoup d'imagination pour le voir s'animer et apparaître les mains de l'artisan marquées par des années de travail à la table de fabrication des chaussures. En fermant les yeux, on se surprend à déceler l'odeur du cuir et à entendre le bruit de la machine à surpiquer. Un véritable voyage dans le temps.



L'histoire de la famille de notre nouvelle centenaire se confond

avec les traditions de notre village : les métiers et commerces d'antan, la vie rythmée par les saisons et les travaux dans les champs. Adèle MERKEL conserve ainsi précieusement une photo de sa maman gavant les oies, scène emblématique de l'histoire de La Wantzenau. Cette photo a d'ailleurs été publiée aux États-Unis !

Adèle MERKEL suit également l'évolution de notre commune et des modes de vie des nouvelles générations notamment, à travers sa nombreuse descendance.

Quand ses petits-enfants partent, elle suit leurs voyages sur son globe terrestre et conserve précieusement leurs cartes postales. Pour rendre visite à l'une de ses petites filles, elle n'a pas hésité à prendre l'avion pour la première fois à 90 ans et trouvé que ce n'était pas tellement différent du bus.



Aujourd'hui encore, elle se promène dans les rues de son quartier et, en bonne couturière, elle parvient toujours à enfiler son fil dans l'aiguille. Un brin d'humour l'accompagne toujours.

Fervente lectrice, elle vient d'achever un livre passionnant traitant de la route de la soie.

Sa prochaine sortie : aller à la rencontre de son cousin M. Raymond SEIBERT qui fêtera, lui aussi, ses 100 ans en mars ! Un ADN familial exceptionnel ...

La rencontre avec Madame Adèle Merkel : un moment d'émotion, d'affection et d'exception qui marquera ce mandat.

Nous présentons tous nos souhaits d'anniversaire à notre chère Madame Merkel que nous affectionnons.



Michèle KANNENGIESER
Maire

COMMUNICATION CULTURE



L'École de Musique fête les amoureux !

Les familles musiciennes ont chanté l'amour et ont partagé avec nous beaucoup d'émotions pendant tout le week-end de la Saint Valentin sur le site Facebook de l'école de musique.

Ce concert rassemblant élèves et membres de leur famille également musiciens, remporte toujours un franc succès, la version numérique a tout autant plu cette année avec des vidéos vues plus de 900 fois.

Dans cette période d'incertitude que nous vivons actuellement, il est particulièrement émouvant de constater à quel point parents, élèves, professeurs se sont mobilisés autour de cet événement. **Un grand bravo à vous tous pour cette magnifique énergie !**

Et le plus beau des mercis revient à la musique, pour la capacité qu'elle possède de nous réunir et de nous faire partager ensemble de bons moments, c'est certain, entre elle et nous, c'est une histoire d'amour...

Edwige BOREL
Directrice de l'École de Musique





André EBEL : sa passion, la nature



Grâce à sa force et sa volonté exemplaires, il a surmonté son handicap sans jamais se plaindre, tout en gardant son sourire et sa joie de vivre.



André EBEL fêtera ses 90 ans, le 1^{er} mars prochain. Né en 1931 à La Wantzenau, il a grandi dans une famille de pêcheurs professionnels.

Avec son père et ses frères, ils ont participé jadis à la renommée gastronomique de notre village en livrant leurs poissons aux restaurants locaux pour les matelotes et autres fritures.

Chez les EBEL, la nature, la forêt et plus particulièrement la pêche sont des passions qui se transmettent de génération en génération. Son fils Jean-Luc et son petit-fils Thomas perpétuent cette tradition.

Début des années 1950, M. EBEL souhaitait faire de la pêche sa profession, mais très vite il a dû y renoncer. Avec une fermeture annuelle de deux mois au printemps et le déclin progressif des poissons dans l'Ille et le Rhin, le revenu que procurait cette activité devenait insuffisant.

Ainsi en 1956, il a intégré l'équipe communale en tant que chef cantonnier. Malheureusement, sa vie professionnelle s'est arrêtée le 16 décembre 1970 à la suite d'une chute d'un arbre dans le cadre de son travail. Suite à cet accident, il est resté hémiplégique.

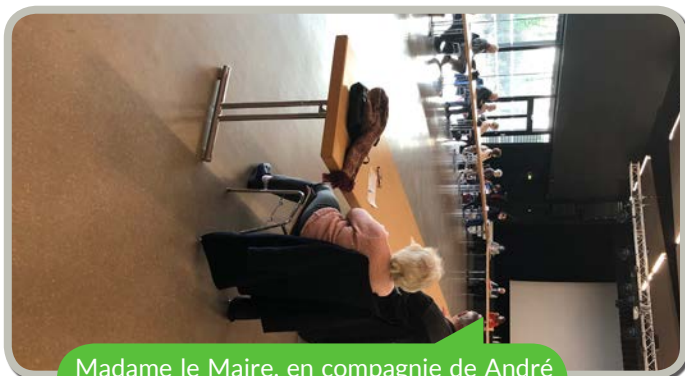
André EBEL est toujours animé par ses passions et sa famille proche mettra tout en œuvre pour le soutenir et l'aider à garder un pied dans la barque et lui permettre d'assister aux travaux d'entretiens et de reboisements de la parcelle familiale à laquelle il est très attaché.

Avec l'aide inestimable de son épouse Denise, décédée en 2019, et de ses enfants, Marie-Odile, Agnès, Sabine et Jean-Luc, André EBEL a pu atteindre ce bel âge en toute sérénité.

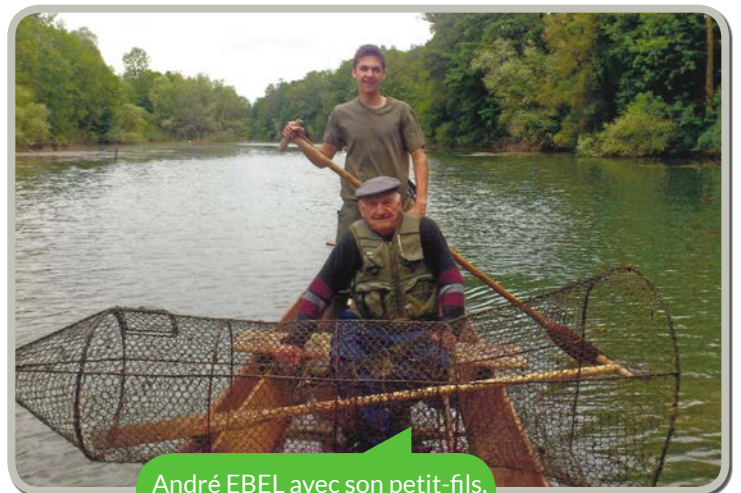
Cette belle solidarité familiale dont il a la chance de bénéficier, permet aujourd'hui son maintien à domicile et il profite ainsi de visites régulières de la famille, de ses huit petits-enfants et six arrière-petits-enfants. Il reste leur principal pilier et leur transmet une belle leçon de vie.

Nous lui souhaitons un **JOYEUX ANNIVERSAIRE** et qu'il puisse encore partager de bons moments avec ses proches.

*Sabine IRION,
Fille d'André EBEL*



Madame le Maire, en compagnie de André EBEL et de son fils, Jean-Luc : exposé de ses souvenirs d'enfance dans un petit coin de paradis, le Fort Ney.



André EBEL avec son petit-fils, Thomas



La culture du houblon à La Wantzenau

Le houblon est nécessaire à la production de la bière et existait à l'état sauvage. Mais la grande demande des brasseurs a poussé les agriculteurs à moderniser cette culture pérenne existante depuis des siècles. Elle consistait à planter le houblon en lignes distantes de 1,50 m. Chaque pied était doté d'une perche en sapin de 6 à 7 m de haut, afin qu'il puisse y grimper.

Lors de la récolte, les perches étaient sorties de terre et les lianes de houblon étaient alors découpées en morceaux de 1m, mises en fagots et ramenées à la ferme pour la cueillette manuelle. Une fois cueillis, les cônes de houblon étaient éparpillés sur des structures en bois ajourées pour les sécher, puis les vendre aux négociants. Ces structures étaient installées le long des trottoirs.



En 1903, mon grand-père a installé les premières houblonnières à filets métalliques de 8 m de haut, selon un principe qui existe encore aujourd'hui. Les fabricants de ces houblonnières étaient appelés des *tréfiliers*.

C'est un peu plus tard, que les séchoirs à houblon sont apparus dans nos granges. Chauffés au coke (*dérivé de charbon*), ces nouveaux séchoirs ont permis de réduire la besogne du remplissage des structures en bois citées plus haut.



Une fois séchés, les cônes de houblon étaient stockés dans le grenier des fermes en attendant la vente aux négociants.

En 1939, lors de l'évacuation en Haute-Vienne et, pour des raisons stratégiques, toutes les houblonnières wantzenauviennes ont été démolies par l'armée française. Pendant les années de guerre, la production de houblon était interdite par l'occupant allemand.

Après la guerre, en 1948, mon père a été sollicité par quelques agriculteurs wantzenauviens pour remonter des houblonnières et finalement, 65 agriculteurs ont repris cette plantation.

Quelques années plus tard, avec l'apparition des premiers tracteurs, il a fallu repenser, revoir et transformer ces houblonnières, en espaçant les lignes pour permettre le passage des engins.

À cette même période, les premières cueilleuses mécaniques sont également apparues. Le labeur des femmes et des enfants qui arrachaient manuellement chaque cône des lianes a été supprimé grâce à ces nouvelles machines. Sept machines de différentes marques belges ont été implantées au village. Les agriculteurs se regroupaient pour l'achat et leur utilisation.

À mon retour de la guerre d'Algérie, le système de houblonnières que mon père a développé, a suscité l'intérêt des villages alentours. J'ai donc pris le relais et monté près d'une centaine de houblonnières dans les environs.

J'ai également été nommé vice-président de la coopérative des houblonniers (*Cophoudal*). Tous ces engagements n'ont pas toujours été faciles.

Nous avons arrêté la culture du houblon en 1998 et les dernières houblonnières ont été démontées à La Wantzenau en 2006.

VIXE Wendel,
Agriculteur à la retraite



Petit voyage dans le temps :
identification des zones de plantation
du Houblon



UNE ÉTOILE MONTANTE

Gilles LEININGER honore les Wantzenauviens

Gilles Leininger s'est vu attribué une étoile par le prestigieux guide Michelin. Le chef du Jardin Secret en rêvait mais n'osait y croire même si sur les murs de son restaurant figure cette phrase qui résonne aujourd'hui comme un présage « Tout est possible ».

En épinglant le célèbre macaron rouge à sa veste de cuisinier, il a donné vie à l'étoile qui étincelait déjà au fond de ses yeux.

Cette distinction vient couronner un véritable parcours d'excellence pour ce chef de 38 ans qui a commencé son apprentissage à l'âge de 13 ans au Crocodile sous la direction du grand Émile JUNG. Il complète cette expérience fondatrice par un apprentissage en pâtisserie chez ZIEGLER à Strasbourg. Originaire de La Wantzenau et amoureux de son village, Gilles LEININGER poursuit sa formation au sein du restaurant « **Les Semailles** », autre fleuron gastronomique de notre commune, avant de rejoindre les cuisines du « **Festin de Lucullus** » à Strasbourg.

En 2004, il rejoint Jean-Luc OBERLÉ, chef du Jardin Secret, avant d'en reprendre la gérance en 2009.

Passionné, travailleur acharné, celui que l'on surnomme affectueusement « **le Viking** » pour son tempérament de guerrier qui ne lâche rien, affiche déjà un beau palmarès dans des concours régionaux et nationaux : Trophées Masse, assiette du Bocuse d'Or, coupe du Prix Taittinger...

Epaulé par sa famille et sa brigade, ce chef créatif et attentif au moindre détail, ne travaillant que des produits frais et de saison, trouve son inspiration dans le terroir local.

C'est avec beaucoup d'impatience que nous attendons la réouverture de son restaurant fraîchement redécoré.



Dans cette attente, Gilles LEININGER vous invite à retrouver ou découvrir ses compositions grâce à son service traiteur et sa formule chef à domicile.

Michèle KANNENGIESER
Maire

CONTACT

LE JARDIN SECRET

32 rue de la Gare 67610 La Wantzenau

Tél : 03 88 96 63 44

Site : www.restaurant-jardinsecret.fr

Nadine BISEL et Jeanne PELISSIER : Épices émoi



C'est à la suite d'une rencontre fortuite, en 2019, dans la cour de l'école entre Nadine BISEL et Jeanne PELISSIER, deux Wantzenauviennes d'adoption, que tout a commencé.

Toutes deux passionnées de gastronomie et de voyages, décident de créer **ÉPICES ÉMOI** pour faire découvrir aux amoureux de la gastronomie et du goût de nouvelles saveurs et de nouvelles textures.

Loin de la marmite des épices et des saveurs culinaires, elles se sont appuyées sur leurs compétences antérieures, l'une étant documentaliste et l'autre biologiste, pour confectionner leurs recettes et organiser rien moins que deux cents références dans un laboratoire que la Ferme CLAUSS loue à ces deux fins palais.

ÉPICES ÉMOI se donne pour mission d'apporter à la cuisine du quotidien une touche d'exception, en proposant des épices, des huiles vierges issues directement des producteurs, des céréales, des tisanes, des fruits ainsi que des légumes secs majoritairement issus de l'agriculture biologique. Le terroir est pour ces deux passionnées une composante importante. À cet égard, elles travaillent essentiellement avec des fournisseurs, des négociants et des producteurs alsaciens qui assurent une parfaite traçabilité de la matière première. L'huilerie LIENHART propose par exemple une huile de cola bio et alsacienne.

Les valeurs d'**ÉPICES ÉMOI** se concentrent autour de la sélection de la matière première, de la confection artisanale dans des emballages 100% recyclables et consignables. Nadine et Jeanne accordent une attention toute particulière aux lieux de vente dans lesquelles elles proposent leurs produits. Elles ont à cœur de distribuer leurs produits essentiellement avec des producteurs locaux et des comités d'entreprises qui partagent leurs valeurs.

Venez les découvrir à la Ferme Clauss et chez Foie gras Hirsch !

Christophe ADAM
Conseiller municipal

CONTACT

ÉPICES ÉMOI

Mail : contact@epicesemoi.com



Gclické, de copains d'enfance à gérants d'une société informatique !

Créé en 2010 par Gilles CLAUSS, Gclické propose une multitude de services dans l'univers des nouvelles technologies : de la simple réparation d'ordinateur pour les particuliers à la programmation de systèmes complexes pour les entreprises, ou encore la réalisation de sites internet.

Après un BTS en bio-informatique à Überlingen en Allemagne et un master 2 en biologie moléculaire à l'université Louis-Pasteur de Strasbourg, Gilles décide de suivre sa vocation plutôt que sa formation.

Ses amis, toujours demandeurs de « **coup de main** » ou de « **dépannage** » en informatique arrivent à le convaincre d'ouvrir sa petite entreprise en IT (*technologie de l'information*) : c'est ainsi que Gclické voit le jour en juillet 2010.

Le nom de l'entreprise ainsi que le logo reprennent par ailleurs ses initiales « **G** » « **C** » : La représentation de la souris d'ordinateur est en fait composée du « **G** » et du « **C** » à l'envers !

Les années passent et Gclické s'installe dans le paysage Strasbourgeois jusqu'à être rejoint par son frère Jean-Claude en 2017, puis par deux autres Wantzenauviens : Cédric et Philippe HEIT, qui deviendront ses associés.

Cédric, électrotechnicien de formation, propose son expertise en domotique et audiovisuel acquise au travers de 15 années d'expérience et d'amour pour ce milieu. Il a par ailleurs pris part aux automatisations des systèmes de la mairie de La Wantzenau et du parlement européen de Strasbourg.

Philippe quant à lui, un diplôme de MBA (*Master Business Administration*) et de marketing en poche, a également suivi la voie de la passion. Parallèlement à ses études, il apprend le développement web et le webdesign jusqu'à en faire aujourd'hui sa spécialité. Parmi ses réalisations, on compte les sites internet Au Petit Pont, Pont de l'Ill et O'berges du Moulin. Enfin Jean-Claude, l'ainé et technicien de Gclické est issu d'une formation en imprimerie et dépannage de système

informatique. Il est le docteur de la société et use de ses doigts de fées pour soigner les ordinateurs et remplacer les composants défectueux.

Les quatre compères, tous originaires de La Wantzenau, sont sur tous les fronts pour vous assister. Ils ont tous plusieurs cordes à leur arc, ce qui constitue la principale force de leur équipe et de l'entreprise. Quel que soit votre problème, ils sont force de proposition pour trouver une solution.

C'est aussi une entreprise qui vous propose une proximité locale et qui s'engage à mettre en œuvre les moyens nécessaires pour réparer et prolonger la durée de vie de votre appareil plutôt que de le jeter au premier problème survenu.



+ D'INFORMATIONS

Une particularité de l'entreprise Gclické ?

Elle est constituée de deux fois deux fratries, tous originaires de La Wantzenau ! Les « **Clauss** » et les « **Heit** » ;

3 Avenue de la Forêt Noire - 67000 Strasbourg
Site internet : gclicke.com
Tél : 03 88 60 37 71

Virginie GABEL, « Mieux dormir pour mieux vivre »



Après des études en neurosciences et psychologie cognitive, la Wantzenauviennne Virginie GABEL, a rejoint le centre de chronobiologie de l'université de Bâle pour y préparer son doctorat. Pendant quatre ans, elle y a étudié les rythmes biologiques chez l'homme et l'influence de l'opposition à la lumière sur ces derniers.

Son doctorat en poche, elle quitte la Suisse pour le soleil californien afin d'effectuer son post-doctorat au centre du sommeil de l'université de Stanford où elle a étudié les effets de l'exposition lumineuse et du vieillissement sur le comportement humain et plus particulièrement sur le sommeil. À son retour en France en janvier 2020, elle se lance dans la création d'un service en ligne de coaching sur le sommeil : « **CLOCK&ME** ». Si l'idée a germé pendant son parcours universitaire, le déclic est intervenu pendant le confinement du printemps 2020.

De nos jours, la plupart des personnes ne dorment pas bien ou pas suffisamment et ce manque de sommeil a des conséquences sur leur vie quotidienne, leur activité professionnelle et leur santé. Pour mieux dormir, il est important de prendre conscience de sa propre horloge biologique interne et de savoir l'écouter.

Virginie GABEL propose ainsi son aide pour comprendre ce grand mystère qu'est le sommeil et apporte des outils afin de mieux gérer ses activités journalières dans le but d'optimiser son bien-être et ses capacités.

Elle propose des interventions pour les écoles, les particuliers et les entreprises notamment en cette période, pour mieux gérer le télétravail.

Alain HERRMANN
Adjoint aux Associations,
Jeunesse et Economie

CONTACT

Clock and Me
Site internet : clockandme.com
Tél : 06 44 39 02 40



Athlétisme

La situation sanitaire ne cesse d'évoluer, tantôt dans un sens, tantôt dans le sens contraire. Le calendrier des compétitions de 2021 est toujours en construction et soumis aux décisions prises par le gouvernement. Cette situation est devenue très compliquée pour le monde du sport en attente de compétitions qui sont régulièrement repoussées, voire annulées.

La section d'Athlétisme de La Wantzenau a également programmé des compétitions : 4 épreuves sur la piste et les courses du 14 mars pour lesquelles un dossier a été déposé en Préfecture du Bas-Rhin avec le soutien de la mairie de La Wantzenau. Nous avons le droit d'espérer mais de nombreuses incertitudes demeurent.

Avec l'instauration d'un couvre-feu à 18h, il a fallu refaire le planning des entraînements en fonction des entraîneurs et athlètes disponibles à 16h30. Pour les écoles d'athlétisme, les entraînements doivent souvent être annulés en raison de la météo puisque'il n'y a plus d'accès à l'Espace Jean-Claude KLEIN.

Seuls les athlètes de haut niveau et les STAPS profitent d'une salle presque toujours disponible car les écoles et les sports collectifs sont interdits en salle.



Nouveaux horaires d'entraînement :
Lundi, mercredi, vendredi à 16h30
Samedi 10h à 11h30 et de 16h à 17h30
Dimanche de 9h30 à 11h30

Après l'annulation des championnats de Cross fédéraux et scolaires, les jeunes benjamins, minimes filles et garçons se sont fait plaisir en participant au cross interne du club du samedi 23 janvier.



Une belle initiative d'Estelle et de Daphine STOLL et un moyen d'entretenir l'esprit de compétition pour le plus grand bonheur des enfants !

Daniel CLAUSS
Président de la SGW Athlétisme



Changement de cadre et retour aux sources pour nos jeunes basketteurs

Une matinée réussie, malgré le froid glaçant et l'humidité persistante. Nos jeunes basketteurs ont pu s'entraîner à l'extérieur, comme les autres jeunes de l'athlétisme et du football.

Quel plaisir de voir ce retour au sport !

Les contraintes de la crise sanitaire obligent à un petit retour aux sources pour cette jeune génération de basketteurs, car lors de sa création, le basket se pratiquait à l'extérieur.

29 jeunes ont répondu présents : 15 joueurs entre 9 et 13 ans, 8 autres entre 14 et 15 ans et enfin 6 entre 16 et 17 ans.



Nous espérons que cette opération pourra bientôt être renouvelée, avec des températures plus clémentes et un peu de soleil printanier.

Merci à la municipalité et à M. WITTMANN, proviseur du collège André MALRAUX.

Christine ADAM

POINT INFO À LA WANTZENAU...

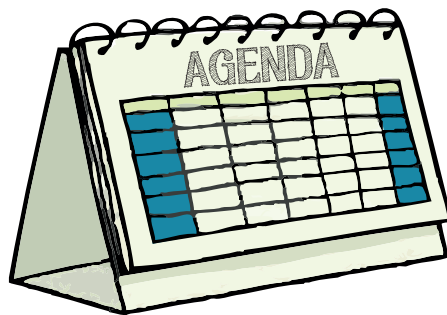


Collecte et valorisation des déchets

De nouveaux circuits de collecte des ordures ménagères sont prévus à partir du 15 mars 2021, pour les communes de moins de 10 000 habitants collectées en régie.

Concrètement, cela se traduit par un changement du jour de collecte pour la plupart des communes, dont celle La Wantzenau.

Initialement placé les mardis, le nouveau jour de collecte sera désormais **les vendredis à partir du 15 mars 2021**.



TRAVAUX



Rue des Bouchers

- Chantier rue des Bouchers et installation de la grue.

Groupe scolaire

- Amélioration de la protection de la zone cyclable vers l'école avec mise en place de potelets.



INFOS PRATIQUES

PERMANENCE JURIDIQUE

Mise en place d'une consultation juridique, depuis le 3 février et ce jusqu'à fin juin, destinée aux Wantzenauviens.

Me Maud NISAND, avocate au barreau de Strasbourg, vous reçoit à la mairie, les mercredis à 16h30, **hormis pendant les vacances scolaires**.

Rendez-vous obligatoire : info@la-wantzenau.fr ou **03 88 59 22 59**

RAMASSAGE VIEUX PAPIERS

La Section Basket de La Wantzenau organise une collecte de vieux papiers, durant l'après-midi du 20 février dans les rues de La Wantzenau.

Merci de déposer vos paquets bien ficelés, devant votre domicile, dès le matin. En cas de pluie, pensez à couvrir vos papiers et cartons. Les personnes qui le désirent pourront les mettre directement dans des bennes installées près de la gare.

Marché Hebdomadaire

Changement d'horaires du Marché Hebdomadaire : en raison du couvre-feu, le marché a lieu de 15h à 18h, dans la cour de l'école III et Ried.

Conseils Municipaux

Le prochain Conseil Municipal de La Wantzenau aura lieu le **samedi 13 mars 2021** à 09h au Fil d'Eau. Le nombre de places étant limité, merci de vous inscrire à : info@la-wantzenau.fr, si vous souhaitez y assister.

TOUT EN IMAGES...



Mardi Gras à La Wantzenau



Remise des prix aux lauréats du concours de bonhommes de neige



Le vent du Sahara souffle sur La Wantzenau



Coup de pinceau chez les Scouts

Droits à la parole

En vertu de la loi du 27 février 2002, cet espace est réservé à l'expression politique des composantes du Conseil Municipal.

▶ Esprit Village

À toutes et à tous,
Nous étions engagés dans la définition d'une signature en matière d'urbanisme. Si la crise sanitaire est encore un frein absolu pour nous rencontrer en présentiel, nous avons mis à profit ce temps pour préparer nos futurs échanges. Bien des défis seront à relever ensemble. De la zéro artificialisation nette des sols, au besoin de logements énergétiquement sobres, en passant par la maîtrise des formes urbaines respectueuses de l'image que nous avons tous d'un village, les équations se complexifient. Dans ces équations, la mobilité vient aussi poser ses exigences. Il est évident que la problématique des transports doit être résolue. Mais cela ne saurait se faire, voire être imposé, sans que la réponse au besoin du déplacement ne soit préalablement apportée. Les communes de la seconde couronne possèdent leur spécificité propre : large bassin d'emploi, éloignement de services urbains essentiels, faible disponibilité tant des commerces que des lieux culturels ou de loisirs. Seule la présence d'une offre de déplacement alternatif multiple, adaptée, dense et de qualité, représentera une alternative valable. Nous appuierons tout projet visant à améliorer la qualité de vie de nos concitoyens, construit dans la concertation et conduisant à l'adhésion.

Groupe majoritaire « Esprit Village »

M. KANNENGIESER, C. MEYER, P. KIEFFER, A. HERRMANN, K. BOSSUYT, F. VIX, M. BOUDAUD, R. BODÉ, A. WAGNER, A. EBEL, C. STROH, S. HECKEL, M-L. PICARD, L. ADAM, C. BONN, B. WEIBLÉ, S. BEINERT, C. ADAM, A. JACQUENET, L.NEFF, A. RAVIZZI, E. DE PRAT, F. MONNEAUX-GADROY

▶ La Wantzenau de demain

La procrastination est de retour....
Comment ne pas être inquiets devant les retards dans la prise de décision sur de nombreux sujets.
- Aménagement des abords des écoles repoussé à l'année scolaire prochaine
- Grandes incertitudes sur le projet d'éco quartier dont le permis d'aménager est pourtant acquis depuis un an. Pourquoi chercher à gagner du temps en demandant des pseudos études? On peut légitimement se poser la question sur la volonté de faire. Nous avons compris que la volonté de défaire, elle, était bien présente.
- Report du conseil municipal pour des raisons fallacieuses...

Bref, rien n'avance vraiment sauf les gesticulations médiatiques qui n'apportent rien de concret pour les Wantzenauviens. Adopter des motions, créer des collectifs, ce n'est pas décider, ce n'est pas agir.... Nous n'avons d'ailleurs pas pris part au vote sur les dernières motions proposées car nous avons un doute sur leur légalité.
la crise sanitaire n'explique pas tout, elle ne devrait pas empêcher de prévoir l'avenir, d'anticiper des situations, de privilégier les programmes d'investissements aux dépenses de fonctionnement. L'état de grâce est terminé....

Aurélien LYAUTEY, Françoise BOISSIÈRE,
Manon VIROT, Patrick DEPYL

▶ La Wantzenau au cœur

Chers Wantzenauviens,

Une motion interdisant les forages géothermiques suite aux différents séismes a été proposée lors du dernier conseil municipal.

Nous avons participé au vote en l'approuvant car nous considérons qu'il est important de passer un message d'unité dans le dossier Fonroche. Notre commune se doit de se positionner et d'émettre un signal fort. Notre principale préoccupation reste avant tout la sécurité des Wantzenauviens.

Le Conseil d'Architecture, d'Urbanisme et de l'Environnement (CAUE) a été sollicité pour travailler sur l'avenir du centre de la commune. Nous sommes toujours dans l'attente d'une programmation précise de la part du groupe majoritaire sur le devenir des anciennes écoles ainsi que des grands projets du mandat. Ces éléments auront une incidence forte sur nos finances et notre capacité d'endettement.
Le débat d'orientation budgétaire vu en commission finance montre une nette augmentation des dépenses de fonctionnement, sur ce point, la vigilance est de mise.
Nous restons à votre écoute.

Martial SCHILLINGER et Nicolas REPP

PRINCESSES, MAGICIENS ET AUTRES SUPER-HÉROS



PRINCESSES, MAGICIENS ET AUTRES SUPER-HÉROS

